

Apríl 2026



Atvinnustefna Íslands

Vaxtarplan til 2035

Forsætisráðuneytið

Stjórnarráðshúsinu við Lækjartorg — 101 Reykjavík
545 8400 | for@for.is

Atvinnustefna Íslands — Vaxtarplan til 2035

Útgefandi: Stjórnarráð Íslands
Textavinnsla: Stjórnarráð Íslands

ISBN 978-9935-482-58-7

Apríl 2026

© 2026 – Forsætisráðuneytið

stjornarradid.is

Efnisyfirlit

Ávarp forsætisráðherra	4
1. Inngangur	6
Framtíðarsýn	8
Meginmarkmið	9
2. Samantekt á lykilviðfangsefnum og áskorunum	10
3. Mikilvæg samfélagsleg markmið	12
4. Mælikvarðar	16
5. Almennar stefnuáherslur	18
Styrkjum innviði	19
Eflum vísindi og nýsköpun	20
Einföldum regluverk	21
Tryggjum færni til framtíðar	22
Aukum aðgengi að erlendum mörkuðum	23
6. Stefnuáherslur fyrir útflutningsgreinar	24
Nýsköpun og tækniþróun	25
Matvæli	26
Orkusækinn iðnaður	27
Upplifun	28
Heilsa	29
Loftslag	30

Ávarp forsætisráðherra

Ríkisstjórnin kynnir nú fyrstu atvinnustefnu Íslands. Þetta er 10 ára vaxtarplan sem lýsir því hvernig stjórnvöld vinna með atvinnulífi og samfélagi að verðmætasköpun í landinu. Til að styrkja Ísland og bæta lífskjör þjóðarinnar.

Stefnan markar tímamót. Í fyrsta sinn hefur ríkisstjórn Íslands samþykkt atvinnustefnu sem er birt og öllum ljós. Þannig samhæfum við aðgerðir stjórnvalda gagnvart atvinnulífi og stuðlum að því að stjórnkerfið allt vinni að sama marki. Þetta veitir fjárfestingum og uppbyggingar.

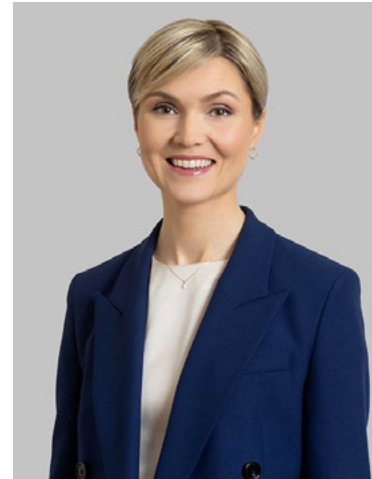
Atvinnustefnan hefur það meginmarkmið að efla útflutning og atvinnugreinar með mikla framleiðni. Með því leggjum við áherslu á góðan hagvöxt sem er í jafnvægi við innviði og samfélag.

Hver einasta ríkisstjórn hefur einhverja atvinnustefnu í raun. Allt sem ríkið gerir og gerir ekki skiptir máli og mótar ramma fyrir vöxt og verðmætasköpun. En misjafnt er hvort atvinnustefna er opinber og samstillt – eða handahófskennd og ósamstillt. Það felst styrkur í því að fylgja skýrri stefnu. Enda er ríkið áreiðanlegri bandamaður fyrir atvinnulífið þegar áherslur og forgangsverkefni liggja fyrir og byggja á vel ígrunduðum ákvörðunum og stefnufestu. Þetta er lykilatriði.

Atvinnustefna Íslands er ekki mótuð án tilefnis. Í stöðugreiningu sem er birt með stefnunni er rakið hvernig hagvöxtur síðustu ára hefur verið drifinn áfram af fólksfjölgun með tilheyrandi álagi á innviði. Á sama tíma hefur útflutningur dregist saman, hægt hefur á framleiðnivexti og fjárfesting verið undir sögulegu meðaltali. Niðurstaðan var 0% hagvöxtur á mann frá árinu 2018. Samhliða því hefur þrengst um húsnæði, á vegum, í orkumálum og víða í velferðarkerfinu.

Til að brjótast út úr stöðnun í efnahagslífi er nauðsynlegt að horfast í augu við þessar staðreyndir og leita leiða til betri árangurs.

Þá hefur hlutfall innflytjenda á Íslandi tvöfaldast á einum áratug og farið úr um 9% í 19%. Þetta hefur samfélagslegar afleiðingar. Á meðan vinna við mótun atvinnustefnu stóð yfir birtust útlínur vaxandi tvískiptingar á vinnumarkaði í afar ólíkri þróun atvinnuleysis meðal fólks með íslenskan bakgrunn og erlendan. Ísland má ekki verða tvískipt samfélag. Til að stemma stigu við því þurfa stjórnvöld að taka ábyrgð á þessari þróun, taka fast á félagslegum undirboðum og stuðla að virkri inngildingunni fólks sem hingað flytur. Atvinnustefna er verkfæri sem nýtist meðal annars til að styðja við heilbrigða þróun á vinnumarkaði, jöfnuð og samheldið samfélag.



Nú leggjum við grunn að nýju hagvaxtarskeiði til ársins 2035. Ljóst er að það verður ekki eins og hið síðasta. Með nýju atvinnustefnunni vinnum við að kröftugum hagvexti sem er knúinn af fjölbreyttari útflutningi og aukinni framleiðni. Áfram byggjum við á nýsköpun og nýtingu auðlinda í allra þágu um leið og við lítum til samfélagslegra markmiða um uppbyggingu um land allt, aukíð áfallapol og minni losun gróðurhúsalofttegunda.

Þessi markmið atvinnustefnunnar eru skýr leiðarljós og birtast einnig í þeim mælikvörðum sem litið verður til við eftirfylgni og mat á árangri. Það skiptir máli og er nýmæli á Íslandi að slík markmið séu skilgreind og skrifuð upp í atvinnustefnu. En í þessari stefnu vísum við einnig veginn að settu marki. Það er gert með yfirlýsingu um fimm almennar stefnuáherslur og sértækar stefnuáherslur fyrir helstu útflutningsgreinar. Þar sætir til dæmis tíðindum að kveðið sé á um í formlegri atvinnustefnu Íslands að einfalda regluverk, auka orkuöflun, efla iðnnám, styrkja STEM-greinar og vinna aftur skipulega að stórfjárfestingum í nýjum kjölfestuverkefnum á landsbyggðinni. Sérstaklega er litið til frekari vaxtar háframleiðnigreina á borð við lagareldi, lífvísindi, gagnaver og hugverka- og þekkingariðnað af ýmsu tagi svo dæmi séu nefnd. Þá er lögð áhersla á nýsköpun og tækniþróun þvert á allar atvinnugreinar. Og síðast en ekki síst er nauðsynlegt að sinna virkri hagsmunagæslu til að tryggja aðgengi íslenskra fyrirtækja að erlendum mörkuðum – ekki síst á óróatímum í alþjóðamálum.

Atvinnustefnan er afrakstur af víðtæku samráði við almenning og atvinnulíf á undanförunum misserum. Stefnan var samþykkt á ríkisstjórnarfundum 27. mars árið 2026. Á sama tíma var samþykkt fyrsta aðgerðaáætlun stefnunnar til tveggja ára þar sem settar eru fram 35 aðgerðir til að koma stefnunni í framkvæmd. Þar er fjöldi afgerandi aðgerða sem endurspeglar ríkan vilja til að framfylgja nýrri stefnu af festu. Þó að stefnumótunin sé öll á ábyrgð ríkisstjórnar þá höfum við notið góðs af sjálfstæðu atvinnustefnuráði sem er skipað fimm sérfræðingum til ráðgjafar fyrir stjórnvöld um mótun og innleiðingu stefnunnar.

Ísland er frábært land. Við erum fámenn þjóð við ysta haf en við erum rík af auðlindum og mannauði. Við höfum notað fullveldi Íslands til að byggja upp sterkt samfélag og velferðarkerfi sem vekur stolt í brjóstum okkar. Við höfum þróað sveigjanlegan vinnu- markað og njótum góðs af áherslu á jafnrétti á öllum sviðum sem skilar sér til dæmis í mikilli atvinnuþátttöku. Þó getum við alltaf gert betur. Og við skulum ávallt halda vöku okkar fyrir breytingum í heiminum og tækifærum til að styrkja Ísland. Þetta höfum við Íslendingar gert áður til að brjótast út úr stöðnun í efnahagslífi þjóðarinnar.

Nú snúum við bökkum saman. Hefjum nýja sókn fyrir land og þjóð. Með von, trú og staðföstum vilja til að styrkja Ísland til framtíðar.

1. Inngangur

Atvinnustefna Íslands er vaxtarplan til 10 ára sem lýsir því hvernig stjórnvöld vinna með atvinnulífinu og samfélaginu að aukinni verðmætasköpun.

Markviss atvinnustefna gerir ríkisstjórninni kleift að samhæfa aðgerðir stjórnvalda gagnvart atvinnulífi og veitir fyrirsjáanleika til fjárfestinga.

Stefnan beinir sjónum að því hvernig megi styðja við vöxt fjölbreyttra útflutningsgreina. Er það vegna þess að framtíðarhagvöxtur og góð lífskjör munu að miklu leyti ráðast af áframhaldandi vexti útflutnings og árangri íslenskra fyrirtækja á alþjóðlegum mörkuðum. Þessu eru gerð skil í hnitmiðaðri framtíðarsýn og meginmarkmiði stefnunnar.

Til grundvallar stefnunnar er greining á lykilviðfangsefnum og áskorunum sem birt er í sérstakri kynningu samhliða birtingu stefnunnar. Meginniðurstöður þeirrar greiningar og ályktanir eru dregnar fram í 2. kafla.

Til grundvallar stefnunnar liggja jafnframt fjögur mikilvæg samfélagsleg markmið, nokkurs konar þverlæg viðfangsefni og þemu sem endurspeglar stefnu ríkisstjórnarinnar í atvinnumálum. Fjallað er um þau í 3. kafla.

Í 4. kafla eru settir fram níu mælikvarðar sem horft verður til við mat á árangri stefnunnar.

Meginþræðir atvinnustefnunnar eru í 5. og 6. kafla og samanstanda af stefnuáherslum sem skiptast í tvo flokka:

1

Almennar stefnuáherslur sem styðja við meginmarkmið stefnunnar um vöxt útflutnings, alþjóðlega samkeppnishæfni og aukna framleiðni á Íslandi.

2

Stefnuáherslur fyrir útflutningsgreinar sem leggja grunn að því hvernig stjórnvöld hyggjast styðja við vöxt og aukna framleiðni í útflutningsgreinum.

Stefnan er skýr um að ráðast eigi í samhæfðar aðgerðir svo styrkja megi innviði, efla vísindi og nýsköpun, auka færni og menntun í takti við þarfir atvinnulífsins, einfalda regluverk og auka samkeppnishæfni og áfallþol íslensks atvinnulífs. Þetta eru almennar stefnuáherslur sem allar varða leiðina að framtíðarsýn stefnunnar um vaxandi framleiðni, bættu alþjóðlega samkeppnishæfni og fjölbreytt störf um allt land. Sérstækar stefnuáherslur vísa til sérstakra áherslna sem varða einstaka flokka útflutnings.

Til að hrinda stefnuáherslum í framkvæmd verða skilgreindar tímasettar aðgerðir til tveggja ára í senn. Verða þær birtar í sérstökum aðgerðaáætlunum. **Fyrsta aðgerðaáætlunin tekur til árana 2026-2027 og er birt samhliða stefnunni.**

Unnið verður að eftirfylgni atvinnustefnunnar og aðgerða hennar þvert á Stjórnarráðið undir forystu forsætisráðuneytis. Því til viðbótar hefur sjálfstætt atvinnustefnuráð fimm sérfræðinga verið skipað. Ráðið veitir ríkisstjórninni ráðgjöf um mótun og innleiðingu atvinnustefnunnar og fylgist með framvindu markmiða og mælikvarða hennar. Stefnan og aðgerðirnar eru hins vegar á ábyrgð stjórnvalda.

Atvinnustefna Íslands – vaxtarplan til 2035 er afrakstur víðtæks samráðs við atvinnulífið og aðra haghafa sem hófst haustið 2025. Ríkisstjórnin leggur mikla áherslu á að halda því samtali áfram við frekari þróun stefnunnar og aðgerðaáætlana hennar.



FRAMTÍÐARSÝN

Verðmætasköpun er knúin af fjölbreyttum útflutningi sem byggir á nýsköpun og sjálfbærri nýtingu auðlinda. Framleiðni er mikil, alþjóðleg samkeppnishæfni er góð og fjölbreytt störf finnast um allt land. Losun gróðurhúsalofttegunda hjá útflutningsgreinum er með því lægsta í heimi.



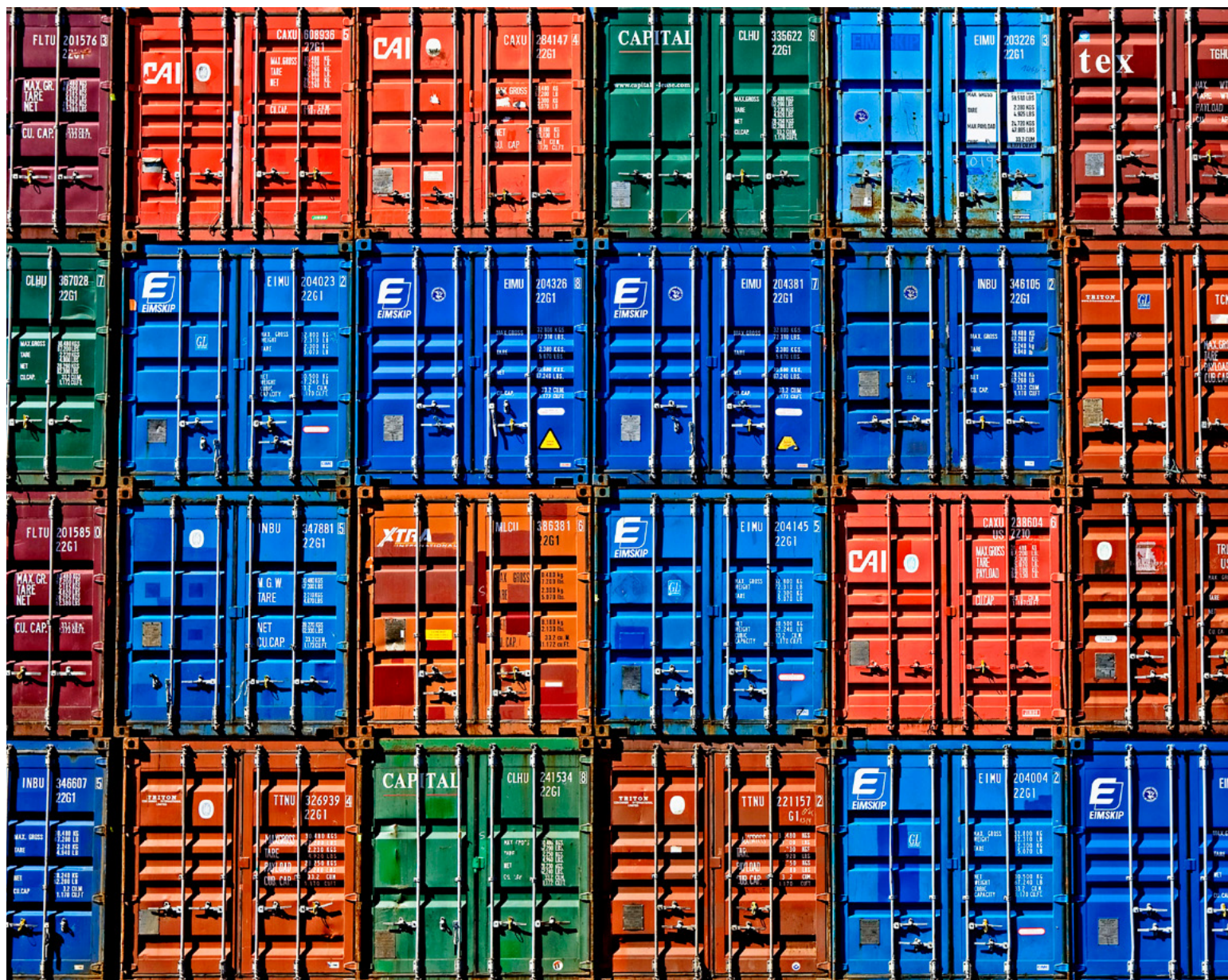
MEGINMARKMIÐ

Kröftugur vöxtur útflutnings
sem byggir á atvinnugreinum
með mikla framleiðni.



2. Samantekt á lykilviðfangsefnum og áskorunum

Til grundvallar atvinnustefnunnar liggur **stöðugreining um þróun efnahags- og atvinnulífs 2010-2024** þar sem dregin eru fram lykilviðfangsefni og áskoranir sem þessari stefnumótun er ætlað að mæta. Stöðugreiningin er birt í sérstakri kynningu samhliða stefnunni og vísast til hennar til frekari glöggvunar á lykilviðfangsefnum og áskorunum.



SAMANDREGIÐ ERU LYKILVIÐFANGSEFNIN OG ÁSKORANIRNAR ÞESSAR:

- Hagvöxtur á mann hefur verið afar takmarkaður á undanförunum 5 árum og lakari á Íslandi en í helstu samanburðarlöndum. Brýnt er að snúa þeirri þróun við.
- Lífskjör á Íslandi ráðast af árangri í útflutningi. Útflutningur er tiltölulega einhæfur og mikilvægt að stefna að kröftugum vexti fjölbreyttra útflutningsgreina sem ekki reiða sig á takmarkaðar auðlindir. Samhliða er mikilvægt að standa vörð um samkeppnishæfni núverandi útflutningsgreina.
- Ísland nýtur góðs af mikilli atvinnuþátttöku og hagstæðri aldurssamsetningu íbúa. Ekki er hægt að gera ráð fyrir að það ástand vari til allrar framtíðar.
- Hagvöxtur sem drifinn er af fólksfjölgun skapar álag á opinbera þjónustu og alla helstu innviði. Mikilvægt er að stuðla að því að þróun atvinnulífs sé í jafnvægi við innviði og umhverfi.
- Fjármunaeign á hvert stöðugildi í íslensku atvinnulífi hefur dregist saman. Mikilvægt er að ryðja úr vegi hindrunum, skapa góð skilyrði og stöðugleika til frekari fjárfestinga í íslensku atvinnulífi.
- Raforkuvinnsla hefur vaxið hægt undanfarin ár. Brýnt er að bregðast við og afla nægilegrar orku til verðmætasköpunar og orkuskipta.
- Hlutfall háskólamenntaðra á Íslandi er í takt við samanburðarþjóðir en hlutfall nemenda í tæknigreinum (STEM) er langt undir meðaltali. Til að styðja við vöxt þekkingar- og tæknidrifinna atvinnugreina er mikilvægt að fjölga brautskráðum nemendum með STEM-menntun.
- Næsta hagvaxtarskeið þarf að byggja á öðrum þáttum en hagvöxtur síðastliðinna 15 ára. Til að verja lífskjör á Íslandi og sækja fram er mikilvægt að skapa umhverfi sem nærir vöxt fjölbreyttra útflutningsgreina með háa framleiðni.

3. Mikilvæg samfélagsleg markmið

Til grundvallar atvinnustefnu ríkisstjórnarinnar liggja fjögur þverlæg viðfangsefni og samfélagsleg markmið sem endurspeгла stefnu ríkisstjórnarinnar í atvinnumálum:

UPPBYGGING UM LAND ALLT

Atvinnustefnan er tæki fyrir stjórnvöld til að styðja við hagvöxt og fjölbreytt störf í öllum landshlutum. Til að hrinda áherslum stefnunnar í framkvæmd verður byggt á sérstöðu og styrkleikum hvers landsvæðis. Samhliða innleiðingu stefnunnar verður sérstaklega litið til tækifæra fyrir nýjar stórfjárfestingar og atvinnuþróun um land allt.

Stjórnvöld vilja stuðla að framþróun og uppbyggingu í öllum landshlutum með mótun aðgerða sem styðja við ný atvinnutækifæri og jákvæða byggðaðróun. Í sumum tilvikum verður byggt á aðgerðum sem þegar eru hluti byggðaaáætlunar stjórnvalda og framkvæmdum forgangsraðað með þeim hætti.



AUKIÐ ÁFALLAÞOL

Atvinnustefnunni er ætlað að styrkja áfallaþol Íslands með stuðningi við fjölbreyttan og öflugan útflutning. Svíptingar í alþjóðamálum og vaxandi áhrif loftslagsbreytinga undirstrika mikilvægi seiglu og öryggis í aðfangakeðjum, áreiðanlegs aðgangs að erlendum mörkuðum og samfellu í framleiðslu og grunnþjónustu. Með því að stuðla að aukinni framleiðni, nýsköpun og samkeppnishæfni atvinnulífsins styrkir vel samhæfð atvinnustefna getu Íslands til að bregðast við áföllum og aðlagast breyttum aðstæðum.

Aðgerðir sem efla orkuöryggi, tryggja áreiðanleika aðfangakeðja og styrkja stafræna innviði styðja einnig við víðtækari markmið stjórnvalda um aukið áfallaþol. Stefna þessi á einnig, þar sem við á, að hvetja til þróunar verkefna með tvíþætt notagildi sem nýtast bæði í borgaralegum og varnartengdum tilgangi. Slík verkefni geta aukið viðnámsþrótt hagkerfisins og eftt framlag þjóðarinnar til sameiginlegs áfallaþols og öryggis á Norður-Atlantshafssvæðinu.



SAMDRÁTTUR Í LOSUN

Nauðsynlegt er að rjúfa tengslin milli aukins hagvaxtar og losunar gróðurhúsalofttegunda. Atvinnustefnunni er ætlað að styðja við loftslagsstefnu stjórnvalda og núverandi loftslagsmarkmið. Loftslagsbreytingar eru ein alvarlegasta hnattræna áskorun samtímans og munu hafa áhrif á atvinnulíf á Íslandi líkt og annars staðar. Brýnt er að íslenskt atvinnulíf aðlagist áhrifum loftslagsbreytinga, dragi úr losun gróðurhúsalofttegunda og nýti tækifærin sem felast í útflutningi grænna lausna sem þróaðar hafa verið hér á landi.

Losunarkræfni íslensks útflutnings er meðal mælikvarða við mat á árangri atvinnustefnunnar. Stefnan miðar að því að draga út losunarkræfni (þ.e. losun gróðurhúsalofttegunda á móti útflutningsverðmætum) með því að draga úr losunarkræfni núverandi útflutningsgreina og með vexti útflutnings sem hefur litla eða enga losun. Mælikvarði losunarkræfni þarf að vera settur fram í samhengi við árangur í að draga úr heildarlosun Íslands og með það fyrir augum að minni losunarkræfni megi ekki leiða til annarra neikvæðra umhverfisáhrifa.

Stefnuáherslur og aðgerðir verða mótaðar með þetta að leiðarljósi. M.a. verður byggt á aðgerðum í aðgerðaáætlun stjórnvalda í loftslagsmálum og framkvæmd þeirra forgangsraðað með þeim hætti.



AUÐLINDIR Í ALLRA ÞÁGU

Árangur á heimsælikvarða við sjálfbæra nýtingu auðlinda til verðmætasköpunar er stolt Íslands og á henni verður áfram byggt.

Stjórnvöld vilja stuðla að sátt um öflugar auðlindagreinar um land allt. Auðlindir náttúru Íslands tilheyra þjóðinni og þær ber að nýta á forsendum almannahagsmuna. Tryggt skal að eðlilegur hluti verðmætasköpunar skili sér til þjóðarinnar með sanngjörnu auðlindagjaldi. Stjórnvöld munu samhliða ávallt gæta að alþjóðlegri samkeppnishæfni þeirra atvinnuvega sem greiða auðlindagjöld.

Forgangsmál stjórnvalda er að skapa forsendur fyrir stöðugleika, fjárfestingu og aukna verðmætasköpun í auðlindagreinum. Auðlindagjöld eru viðeigandi annars vegar þegar auðlindarenta verður til í atvinnugrein sem byggir á nýtingu náttúruauðlinda, og hins vegar þegar nýting hefur í för með sér álag á þær auðlindir sem nýttar eru eða önnur neikvæð ytri áhrif sem bregðast þarf við, til dæmis á samfélag, innviði eða umhverfi. Þegar slíkt álag eða neikvæð ytri áhrif eru staðbundin er rétt að hluti auðlindagjalda renni með beinum hætti til nærsamfélags. Með samstöðu um uppbyggingu og skynsamleg auðlindagjöld má stilla saman hagsmuni nærsamfélags og þjóðar og stuðla að því að ábyrg nýting gjöfulla náttúruauðlinda verði áfram ein af meginstöðum atvinnu og góðra líf skjara á Íslandi.



4. Mælikvarðar

Við eftirfylgni og mat á árangri stefnunnar verður meðal annars horft til eftirfarandi mælikvarða:

AFRAKSTUR

- | | | |
|----|--|---|
| 01 | Aukin landsframleiðsla á mann sem er sterkur mælikvarði á batnandi lífskjör og árangur í efnahagsmálum. |  |
| 02 | Meiri framleiðni vinnuafls sem er sterkur mælikvarði á framfarir og árangur í efnahagsmálum. |  |
| 03 | Aukinn útflutningur og fjölbreytni útflutnings sem gefa vísbendingu um hvort vel gangi að styðja við útflutningsgreinar og efla viðnámsþrótt efnahagslífsins. |  |
| 04 | Minni losunarkræfni útflutnings yfir alla virðiskeðjuna sem gefur vísbendingu um aukinn hagvöxt samhliða samdrætti í losun gróðurhúsalofttegunda. |  |
| 05 | Auknar atvinnutekjur í öllum landshlutum sem gefa vísbendingar um hvort vel gangi að stuðla að atvinnuuppbyggingu og fjölbreyttum störfum um land allt. |  |

INNTAK

01

Aukin atvinnuvegafjárfesting og bein erlend fjárfesting sem styðja við aukna framleiðni og gefa vísbendingar um heilbrigt efnahagsumhverfi.



02

Aukin raforkuvinnsla sem styður við aukinn útflutning, vöxt í atvinnugreinum með háa framleiðni og ný kjölfestuverkefni á landsbyggð.



03

Aukin fjárfesting í rannsóknum og þróun sem styður við nýsköpun, aukinn útflutning og vöxt í atvinnugreinum með háa framleiðni.



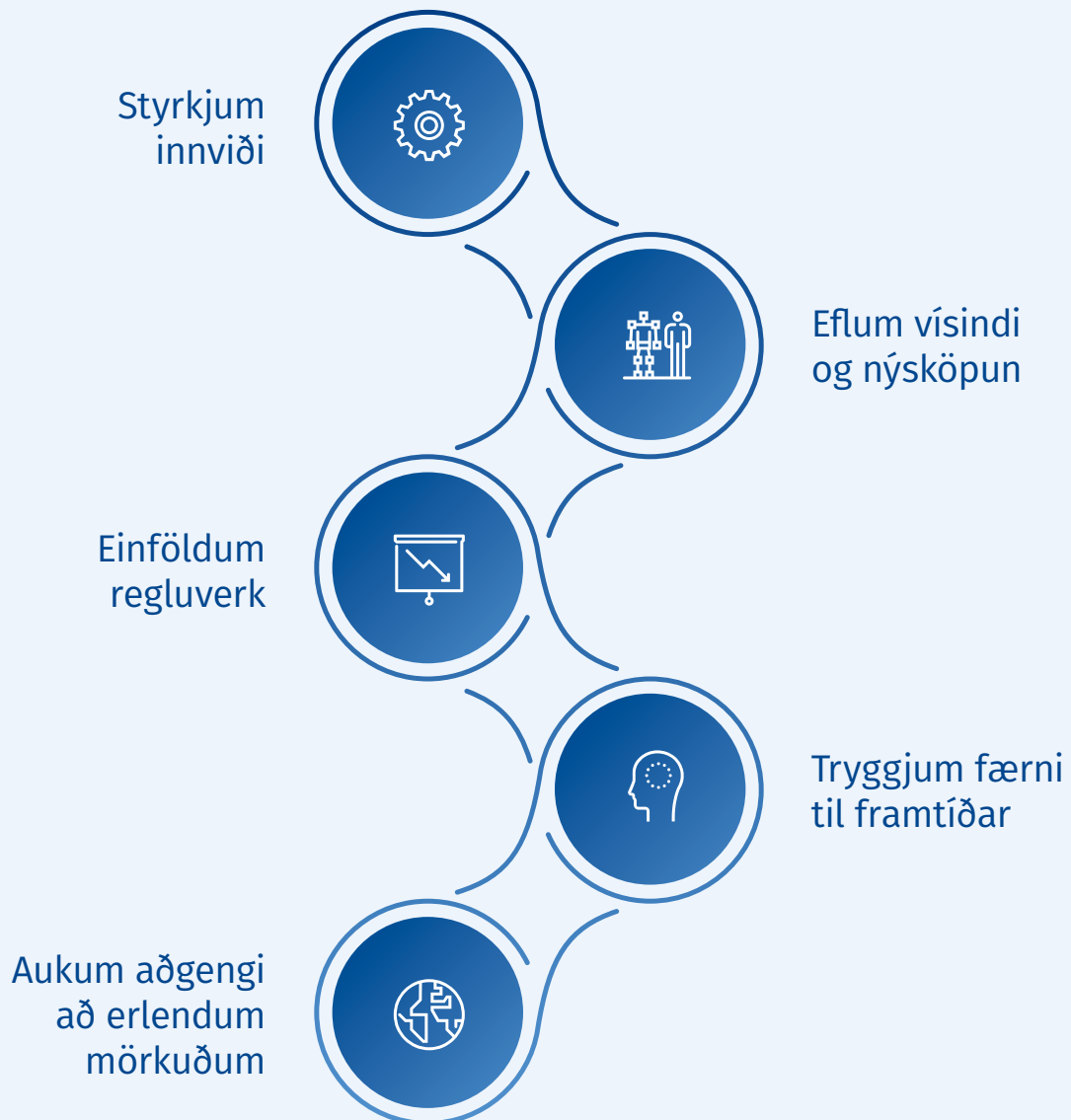
04

Fleiri útskrifaðir nemar í STEM og starfs-, iðn- og tæknigreinum sem verða burðarásinn í fyrirtækjum sem stunda nýsköpun á grundvelli rannsókna og þróunar.



5. Almennar stefnuáherslur

Fimm almennar stefnuáherslur styðja við aukinn útflutning, alþjóðlega samkeppnishæfni og aukna framleiðni.





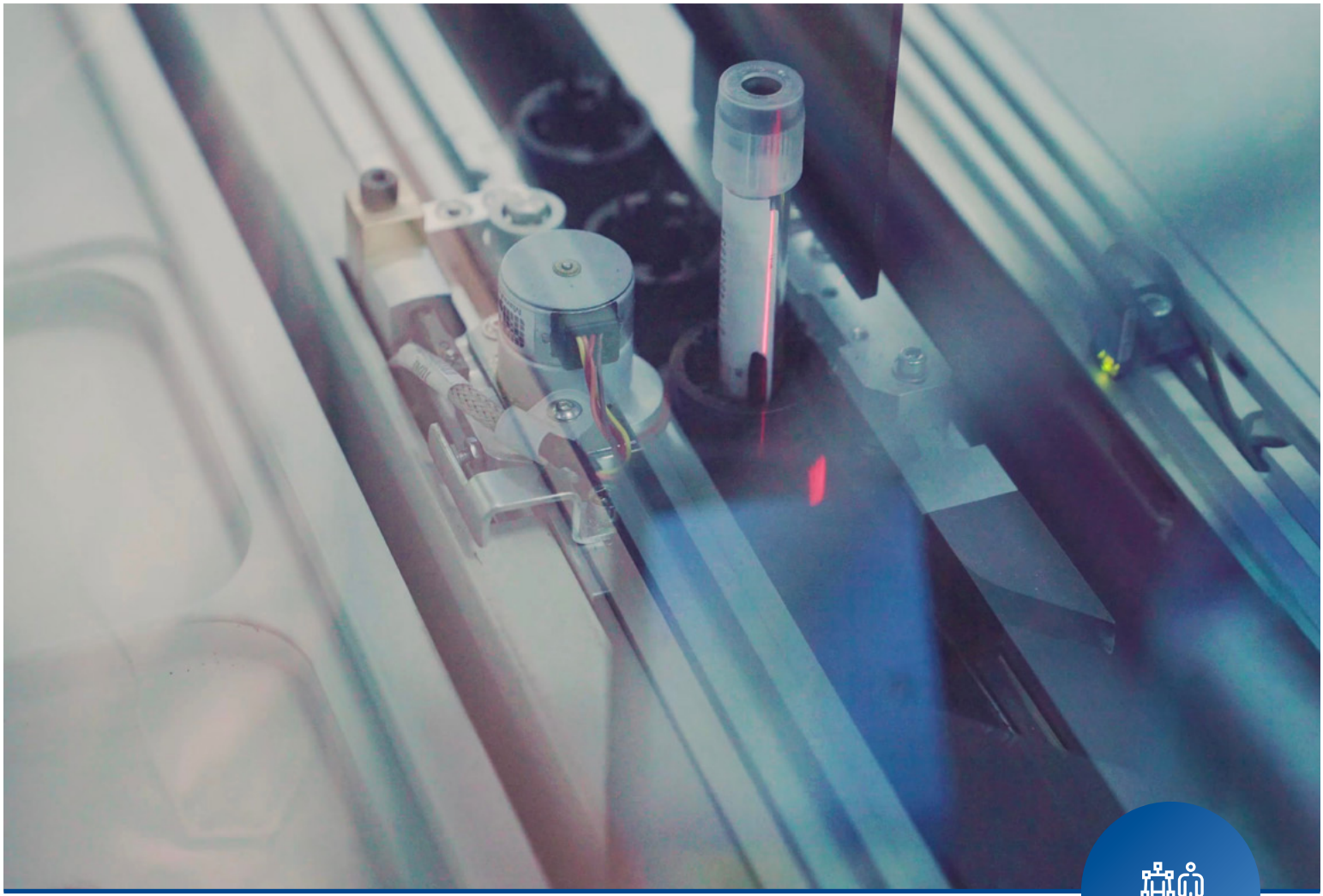
Styrkjum innviði

Öflugir innviðir eru grunnforsenda samkeppnishæfs atvinnulífs og mikilvæg undirstaða verðmætasköpunar. Lögð er áhersla á að uppbygging innviða taki mið af þörfum atvinnulífsins, tryggi ný tækifæri, lágmarki neikvæð umhverfisáhrif og komi í veg fyrir flöskuhálsa. Næsta hagvaxtarskeið byggir á sterkum innviðum á sviði orku, samgangna, stafrænna innviða, rannsókna og tækniþróunar.

Aðgengi að samkeppnishæfri og endurnýjanlegri raforku er undirstaða íslensks atvinnulífs og forsenda orkuskipta. Lögð er áhersla á að uppbygging vinnslu og flutnings raforku verði fyrirsjáanleg og mæti þörfum atvinnulífs og samfélags. Til að þessi áhersla raungerist þarf raforkuverð að vera samkeppnishæft á alþjóðavísu, þ.m.t. flutnings- og dreifikostnaður.

Vegsamgöngur eru undirstaða flutninga afurða og ferðaþjónustu um land allt. Lögð er áhersla á að uppbygging og þjónusta við vegi taki mið af þörfum atvinnulífsins og íbúa.

Efla skal innviði til rannsókna og tækniþróunar, einkum stafræna innviði, til að stuðla að nýsköpun og gera atvinnulífi kleift að nýta gervigreind til aukinnar verðmætasköpunar.



Eflum vísindi og nýsköpun

Vísinda- og nýsköpunarstarf styður við blómlegt samfélag, aukna framleiðni og ný útflutningstækifæri. Lögð er áhersla á hugvit til að skapa ný tækifæri, þar sem þekking, menntun og skapandi hugsun eru drifkraftar fjölbreyttrar atvinnuuppbyggingar.

Lögð er áhersla á markvissan stuðning við rannsóknir og þróun sem er fyrirsjáanlegur og styður við markmið atvinnustefnu um aukinn útflutning. Samkeppnissjóðir til rannsókna og nýsköpunar skulu vera öflugir og aðgengilegir. Almennir og lífeyrissjóðir eiga að hafa möguleika og sjá hag í því að fjárfesta í nýsköpunar- og vaxtarfyrirtækjum. Áhersla verður lögð á greiðan aðgang að ráðgjöf, aðstöðu og stuðningi fyrir vísindafólk og frumkvöðla um allt land.

Lögð er áhersla á virkt samstarf háskóla, atvinnulífs og stjórnvalda á sviði vísinda og nýsköpunar til að styðja við aukna verðmætasköpun á nýjum sviðum. Með öflugu umhverfi sem styður við grunnrannsóknir, hagnýtingu vísinda, nýsköpun og tæknipróun má laða að fjármagn og skapa fjölbreytt útflutningstækifæri.

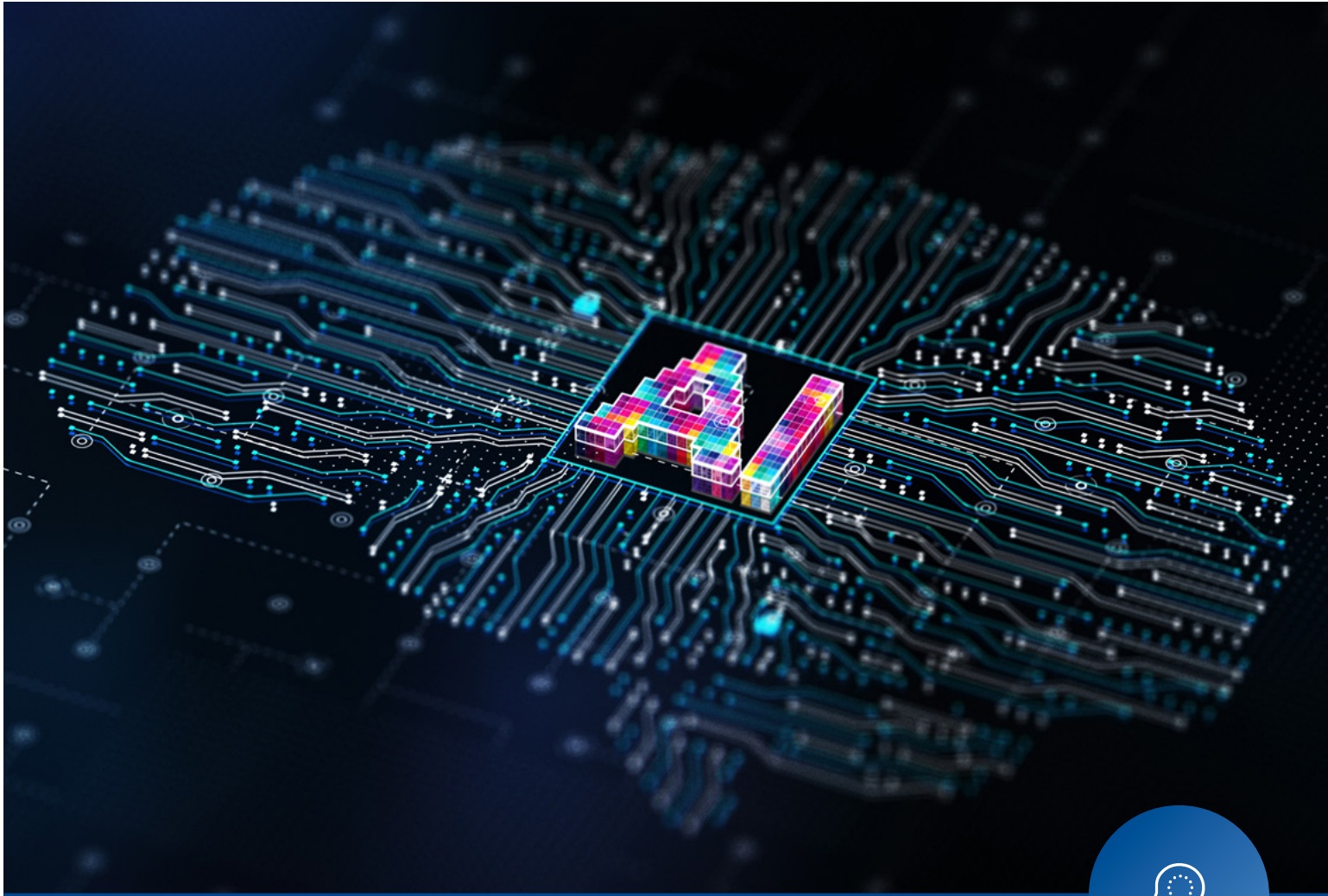


Einföldum regluverk

Stjórnvöld setja á oddinn stöðugt, fyrirsjáanlegt og samkeppnishæft rekstrarumhverfi fyrirtækja. Lögð er áhersla á aðgengilega og skilvirka stjórnsýslu til að bæta samkeppnishæfni atvinnulífs og draga úr kostnaði. Þá er mikilvægt að opinber þjónusta sé stafræn og notandinn í fyrirrúmi.

Leyfisveitingaferli verða rýnd í því augnamiði að einfalda aðgengi til samræmis við það sem gerist í helstu samkeppnislöndum Íslands. Þá er mikilvægt að fjarlægja óþarfa hindranir fyrir stofnun og rekstur fyrirtækja og efla þannig samkeppnishæfni þeirra.

Umgjörð um erlendar fjárfestingar skal vera einföld, gagnsæ og skilvirk. Ísland skal vera eftirsóttur áfangastaður erlendra fjárfestinga sem flytja hingað fjármagn, þekkingu og tækni sem styður við markmið atvinnustefnunnar.



Tryggjum færni til framtíðar

Raunvísindi, tæknigreinar, verkfræði og stærðfræði (STEM-greinar) eru mikilvægur grunnur að nýsköpun og þróun nýrrar tækni. Lögð er áhersla á að hlutfall háskólamenntaðra í STEM-greinum hækki til að styðja við vöxt háframleiðni atvinnugreina. Mikilli eftirspurn eftir færni og þekkingu á þessum sviðum verði mætt með auknum tækifærum til menntunar og hágæða kennslu STEM-greina og öfluglu skólustarfi um land allt.

Áhersla er lögð á að efla starfs-, iðn- og tæknigreinar og móta sveigjanlegar kennsluáðferðir í takti við þarfir samfélagsins.

Brýnt er að laða erlenda sérfræðinga til landsins og móta skilvirka ferla um hæfni- og færnimat fyrir íslenskan vinnumarkað.

Tryggja þarf færni til að nýta gervigreind á íslenskum vinnumarkaði á ábyrgan hátt til að auka framleiðni vinnuafls.



Aukum aðgengi að erlendum mörkuðum

Lögð er áhersla á að verja núverandi markaðsaðgengi íslenskra fyrirtækja, sérstaklega í helstu útflutningsgreinum landsins og ryðja úr vegi viðskiptahindrunum til að styðja við sókn á nýja markaði. Stjórnvöld munu vinna náið með útflutningsfyrirtækjum til að greina áhættu snemma og bregðast tímanlega við áskorunum.

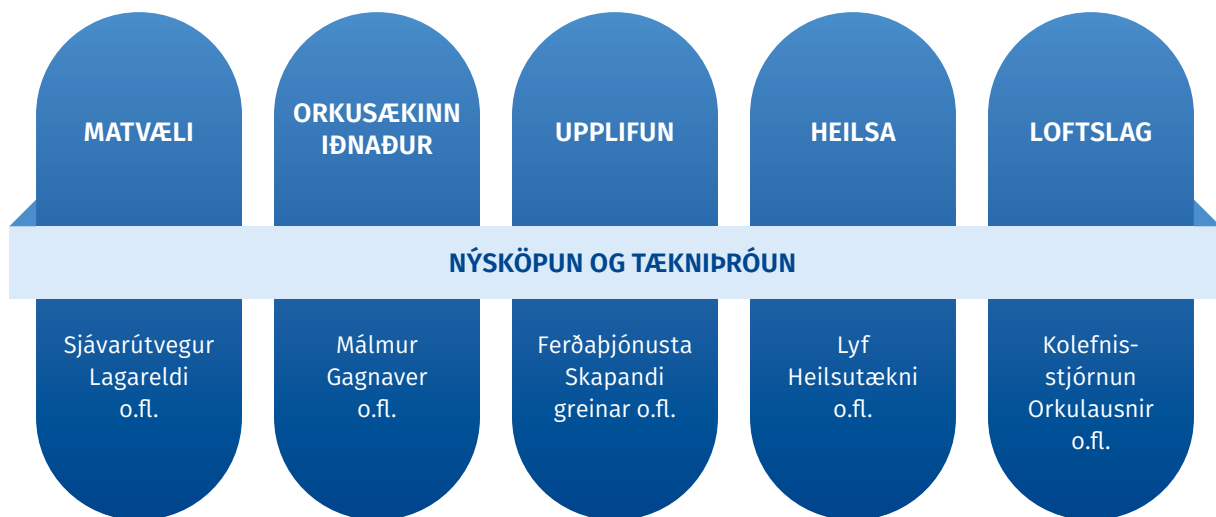
Lögð er áhersla á að alþjóðaviðskipti Íslands byggji á traustum og fjölbreyttum viðskiptasamningum sem tryggi aðgang að helstu mörkuðum. Unnið verði áfram að endurnýjun og gerð nýrra fríverslunarsamninga og þeir nýttir af krafti.

Í síbreytilegu alþjóðlegu efnahagsumhverfi, einkum á tímum aukinnar verndarstefnu, alþjóðlegs óstöðugleika og vaxandi samkeppni um aðgengi að mörkuðum, leggja stjórnvöld áherslu á að gæta hagsmuna íslensks útflutnings af festu.

6. Stefnuáherslur fyrir útflutningsgreinar

Atvinnustefnan beinir sjónum að því hvernig megi styðja við vöxt fjölbreyttra útflutningsgreina. Aukin verðmætasköpun til framtíðar og góð lífskjör munu að miklu leyti ráðast af áframhaldandi vexti útflutnings og góðum árangri íslenskra fyrirtækja á alþjóðlegum mörkuðum.

Sértækar stefnuáherslur snerta á öllum núverandi útflutningi og helstu vaxtarækifærum mismunandi flokka útflutnings. Með þeim er lagður grunnur að því hvernig stjórnvöld hyggjast vinna með atvinnulífnu, styðja við vöxt útflutnings og auka framleiðni. Sértækum stefnuáherslum stjórnvalda er ætlað að byggja undir tækifæri til aukinnar verðmætasköpunar.





Nýsköpun og tækniþróun

Nýsköpun og tækniþróun mynda einskonar burðarás í áherslum stjórnvalda á uppbyggingu atvinnulífs sem byggir á þekkingu, hugviti og nýjum lausnum. Þær sértæku áherslur sem lagðar til í atvinnustefnunni, byggja þannig allar á því að horft sé til nýrrar þekkingar, skapandi hugsunar og innleiðingu nýrra lausna við uppbyggingu atvinnugreina. Hugverka- og þekkingariðnaður nær yfir starfsemi sem hverfist um nýsköpun, tækni- og hugbúnaðarþróun og samspil greina hugverkaiðnaðarins við aðrar atvinnugreinar skapar mikil og vaxandi verðmæti.

Vöxtur hugverka- og þekkingariðnaðar takmarkast ekki af náttúruauðlindum heldur miklu fremur af aðgengi að hæfu starfsfólki með færni, menntun og sérfræðiþekkingu til að takast á við áskoranir og tækifæri samfélagsins hverju sinni. Losun gróðurhúsa-lofttegunda er jafnan lítil eða engin í rekstri fyrirtækja í hugverkaiðnaði sem fellur vel að markmiði um minnkandi losunarkræfni útflutningsverðmæta. Í hugverka- og þekkingariðnar eru fjölbreytt störf og framleiðni mikil.

Vöxtur hugverka- og þekkingariðnaðar fellur þannig að meginmarkmiði atvinnustefunnar um vöxt útflutnings og aukna framleiðni. Tvær af fimm almennu stefnuáherslum hennar (Eflum vísindi og nýsköpun og Tryggjum færni til framtíðar) er sérstaklega ætlað að styðja við áframhaldandi vöxt hugverkaiðnaðar.



Matvæli

Útflutningur matvæla frá Íslandi byggir fyrst og fremst á bláa hagkerfinu, þar sem alþjóðlega samkeppnishæfur sjávarútvegur hefur á undanförunum árum fjárfest verulega í nýsköpun og aukið framleiðni til muna. Lögð er áhersla á að tryggja áframhaldandi alþjóðlega samkeppnishæfni sjávarútvegsins, sem er ein af grunnstoðum íslensks útflutnings og verðmætasköpunar.

Mikil vaxtartækifæri felast í lagareldi, bæði í sjó og á landi. Sú starfsemi fellur vel að markmiðum atvinnustefnunnar um aukna framleiðni, fjölbreyttari útflutning og vöxt í öllum landshlutum. Lögð er áhersla á að skapa skilyrði til að undirbyggja öflugan og sjálfbæran vöxt í þessum geira.

Að auki er lögð áhersla á önnur tækifæri til útflutnings í matvælageiranum, meðal annars í hátækniframleiðslu próteina, ylraekt og ýmsum hefðbundnum og óhefðbundnum landbúnaðarafurðum.



Orkusækinn iðnaður

Orkusækinn iðnaður byggðist upp í kringum málmframleiðslu, þ.e. ál- og kísiljárnframleiðslu sem eru háframleiðnigreinar. Sterk staða málmframleiðslu byggir á aðgengi að endurnýjanlegri og samkeppnishæfri raforku. Lögð er áhersla á áframhaldandi alþjóðlega samkeppnishæfni málmframleiðenda á Íslandi sem m.a. felst í nýsköpun og vöruþróun auk aðgerða sem miða að samdrætti í losun.

Lögð er áhersla á mikil vaxtartækifæri í gagnaversiðnaði, sem fellur vel að markmiðum atvinnustefnunnar um aukinn og fjölbreyttari útflutning sem byggir á atvinnugreinum með mikla framleiðni. Alþjóðleg eftirspurn eftir þjónustu gagnavera eykst hratt, einkum vegna aukinnar notkunar gervigreindar. Ísland er í sterkri stöðu til að raungera tækifæri í gagnaversiðnaði í ljósi samkeppnishæfni íslenskrar raforku og hagfelldra veðuraðstæðna fyrir kælingu.

Lögð er áhersla á fleiri tækifæri til vaxtar í iðnaði, meðal annars í uppbyggingu iðngarða sem nýta aukaafurðir og úrgangsstrauma úr starfandi iðnaði og skapa grundvöll fyrir nýjar útflutningsgreinar. Slíkt samspil stuðlar að hringrásarhagkerfi, aukinni nýtingu auðlinda og nýrri verðmætasköpun.



Upplifun

Útflutningur upplifunargeirans er að langstærstum hluta drifinn af ferðapjónustu, sem hefur vaxið hratt á undanförunum 15 árum og er nú stærsta útflutningsgrein Íslands. Ferðapjónustan er ein af stöðum íslensks útflutnings og mikilvægt að tryggja áframhaldandi alþjóðlega samkeppnishæfni greinarinnar. Minni framleiðni í ferðapjónustu í samanburði við aðrar útflutningsstöðir Íslands má að hluta rekja til ungs aldurs greinarinnar og þess að stór hluti starfseminnar er vinnuafsfrekur. Nýsköpun og vöruþróun í ferðapjónustu eru lyklar að bættri framleiðni og aukinni verðmætasköpun greinarinnar. Lögð er áhersla á að tryggja áframhaldandi framleiðniaukningu í ferðapjónustu og stuðla að sjálfbærri þróun hennar.

Skapandi greinar á borð við tónlist, kvikmyndagerð, hönnun og tölvuleiki verða sífellt mikilvægari þáttur í íslenskum útflutningi og auka jafnframt menningarlegt vægi Íslands á alþjóðavettvangi. Vöxtur þessara greina er ekki takmarkaður af náttúruauðlindum, en framleiðni er mjög breytileg milli og innan einstakra greina. Lögð er áhersla á vöxt útflutnings í skapandi greinum með mikla framleiðni.

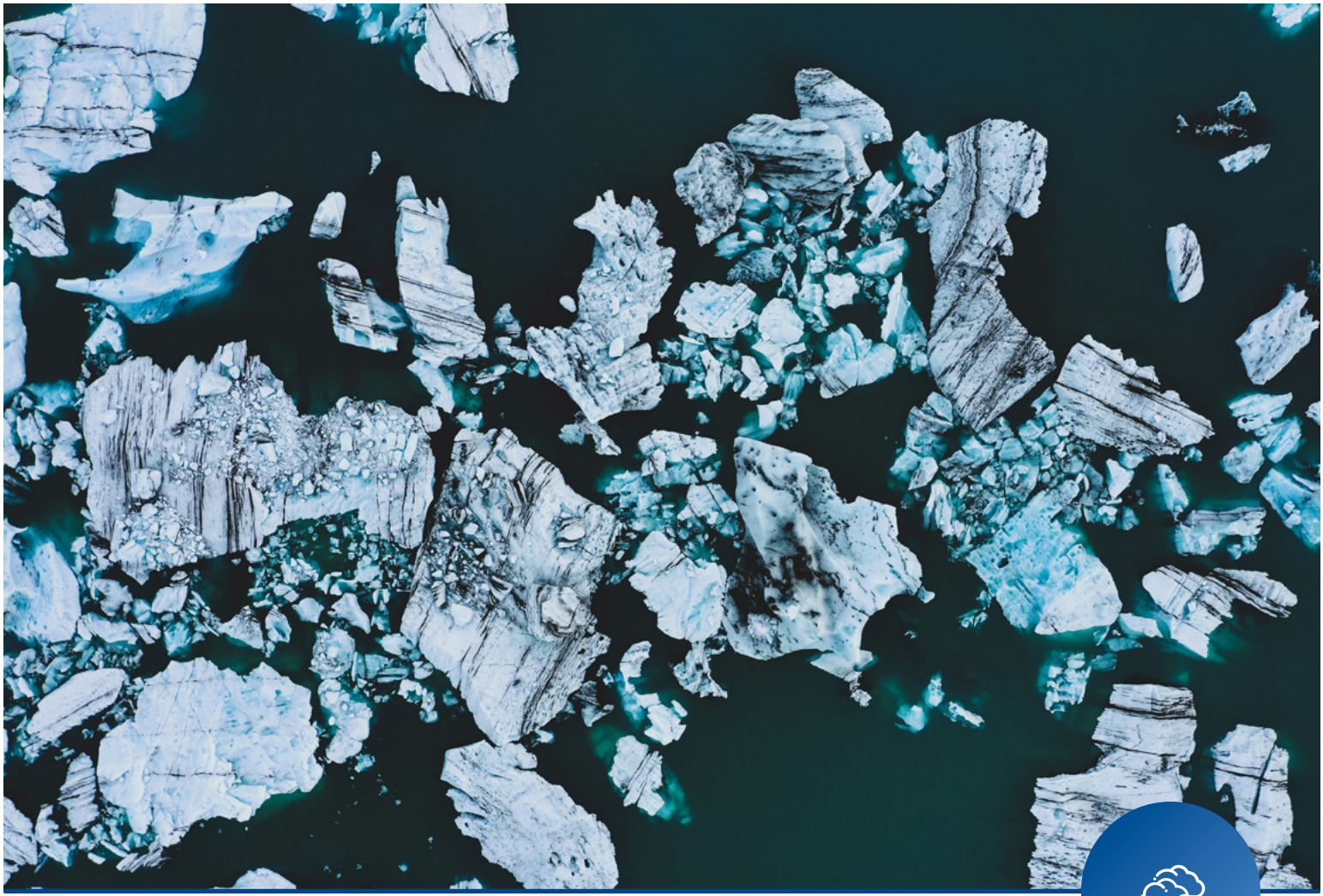


Heilsa

Heilsu- og lífvísindaiðnaðurinn, þar á meðal lyfjaframleiðsla, líftækni, lækningatækni og heilsutækni, er samkeppnishæfur á alþjóðavísu og er líklega sá hluti hugverkaíðnaðarins sem vex hraðast hér á landi.

Greinin einkennist af nýsköpun, hugbúnaðarþróun og tækniþróun, þar sem sérhæft og alþjóðlega menntað starfsfólk vinnur að framúrskarandi lausnum sem bæta lífsgæði og heilsu fólks. Miklir möguleikar eru til áframhaldandi vaxtar í þessum greinum, sérstaklega í lyfjaframleiðslu til skemmri tíma litið.

Vöxtur heilsu- og lífvísindaiðnaðarins fellur vel að meginmarkmiðum atvinnustefnunnar um aukna framleiðni og fjölbreyttari útflutning. Tvær af fimm almennu stefnuáherslum hennar (Eflum vísindi og nýsköpun og Tryggjum færni til framtíðar) munu leggja sterkan grunn að áframhaldandi vexti þessarar atvinnugreinar á næstu árum.



Loftslag

Loftslagsgeirinn á Íslandi nær yfir atvinnugreinar á sviði endurnýjanlegrar orku og kolefnisstjórnunar (kolefnisföngun, -nýting og -binding). Báðar þessar greinar einkennast af mikilli framleiðni og sérhæfðri þekkingu og skapa fjölmörg vel launuð störf fyrir hæft starfsfólk.

Stærsta framlag Íslands til loftslagsmála enn sem komið er felst í sölu endurnýjanlegrar raforku til alþjóðlegra útflutningsgreina. Auk þess felast veruleg útflutningstækifæri í þeirri þekkingu og reynslu sem hefur byggst upp hér á landi á sviði endurnýjanlegrar orku, sér í lagi sem snýr að jarðvarma.

Merki eru um góða alþjóðlega samkeppnishæfni Íslands í kolefnisstjórnun, sem byggir m.a. á íslenskri nýsköpun og tækniþróun. Þær lausnir sem þróaðar hafa verið á Íslandi geta stutt við innlend loftslagsmarkmið, bætt samkeppnishæfni iðnaðar og orðið að verðmætri útflutningsvöru. Að auki gæti varanleg binding kolefnis í bergi á Íslandi opnað ný og umtalsverð útflutningstækifæri.



